

衝破深厚誤解！重燃學障希望！

「家長對支援讀寫障礙學生學習意見」

問卷調查結果

新聞發佈會

2010-03-26

「家長對支援讀寫障礙學生學習意見」問卷調查

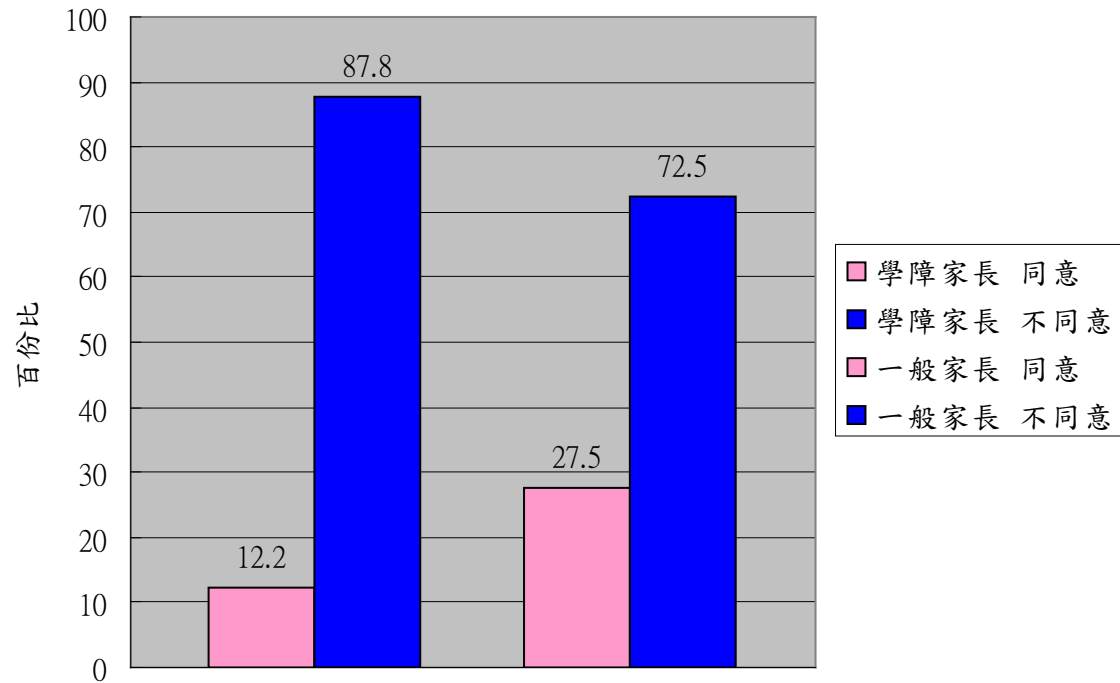
調查目標

- 了解一般家長及學障家長對讀寫障礙的認知情況
- 了解一般家長及學障家長對學校支援讀寫障礙學生的意見
- 了解一般家長及學障家長對家長角色在支援讀寫障礙學生的意見
- 了解一般家長及學障家長對家長角色對讀寫障礙學生的升學就業意見
- 了解一般家長及學障家長對家長角色對政府及社區支援資源的意見

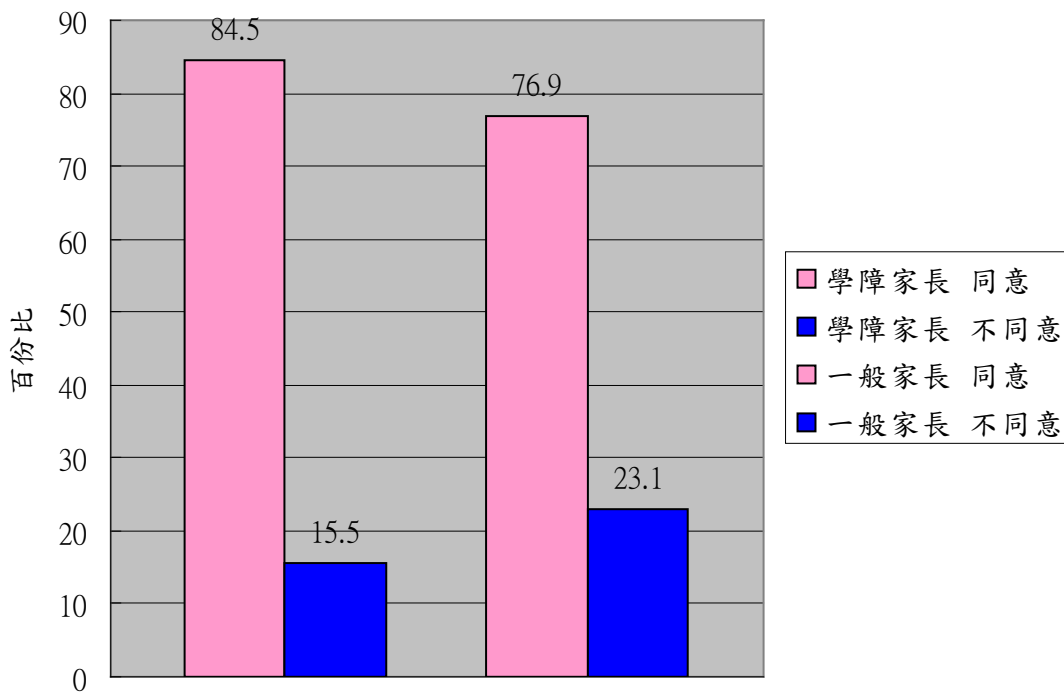
調查日期及對象

是次問卷調查於2010年一月底至三月初，
向全港學校、
香港特殊學習障礙協會及
博思會的家長發出問卷邀請，
共收回有效問卷1002份。
一般家長821份，學障家長則有181份。

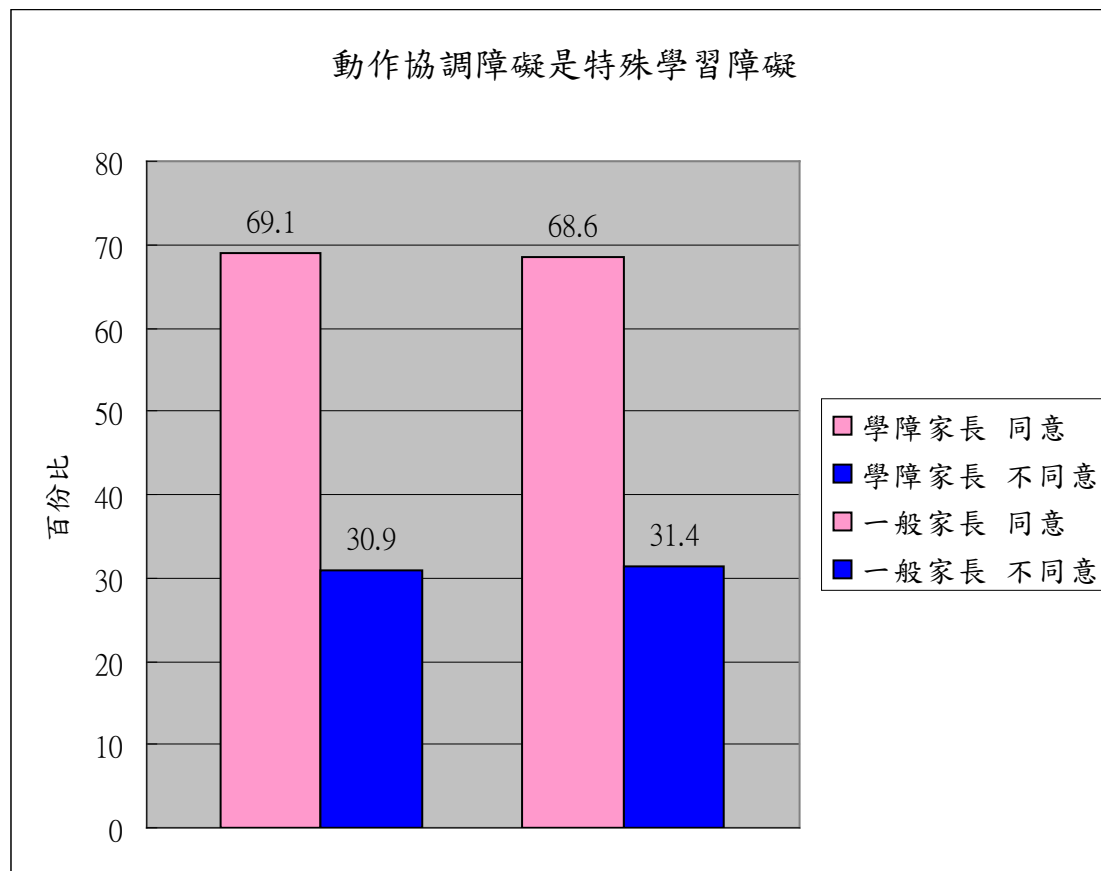
學障學生的智商(IQ)比一般學生低



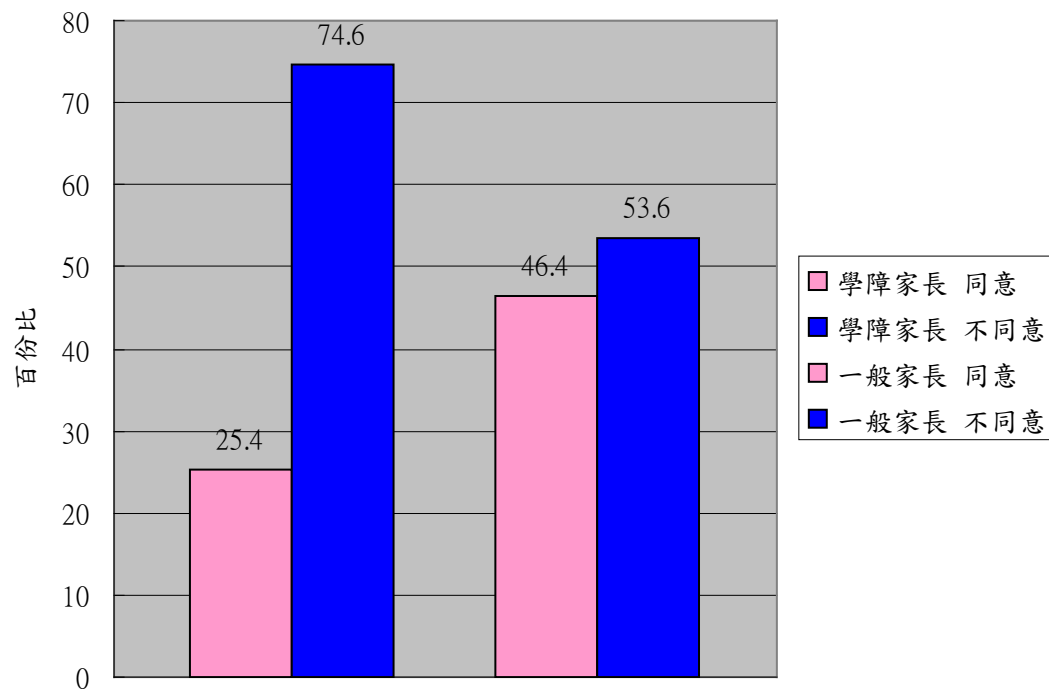
讀寫障礙是特殊學習障礙



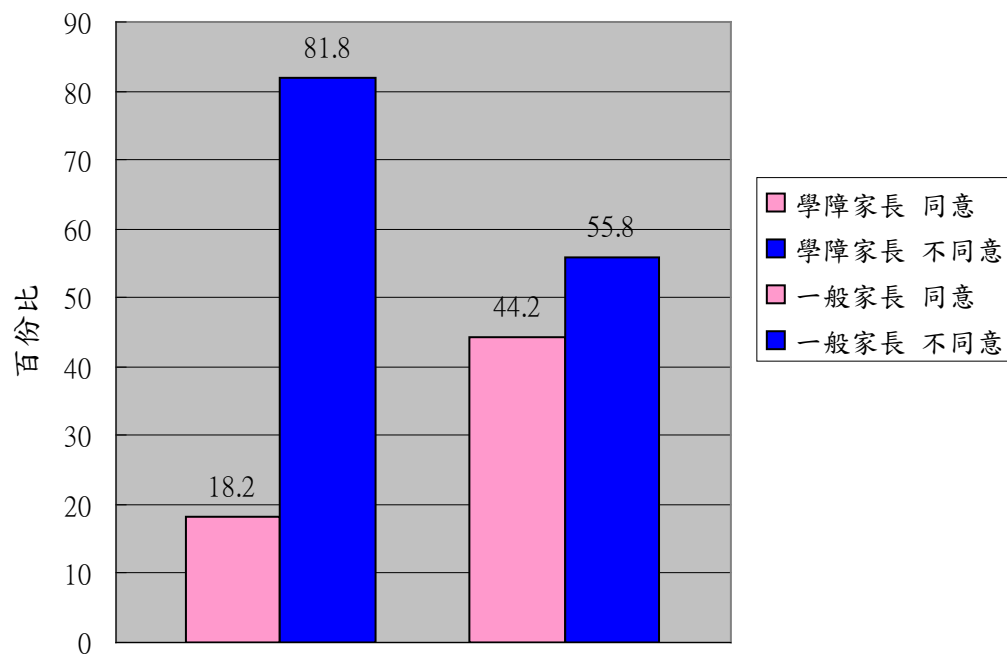
動作協調障礙是特殊學習障礙



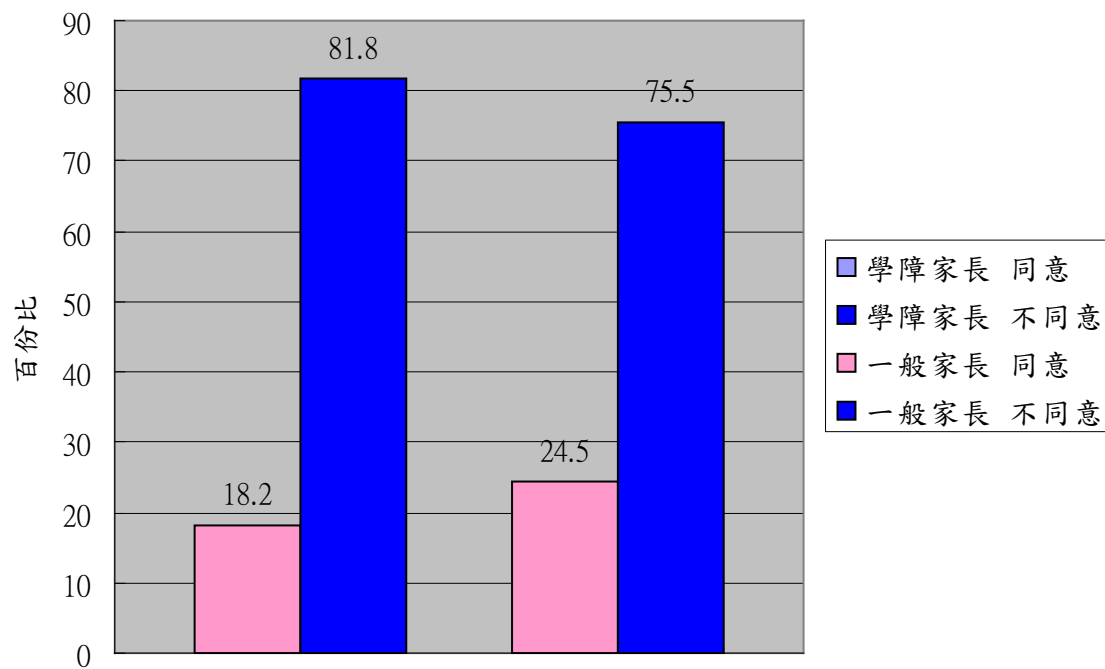
數學障礙不是特殊學習障礙

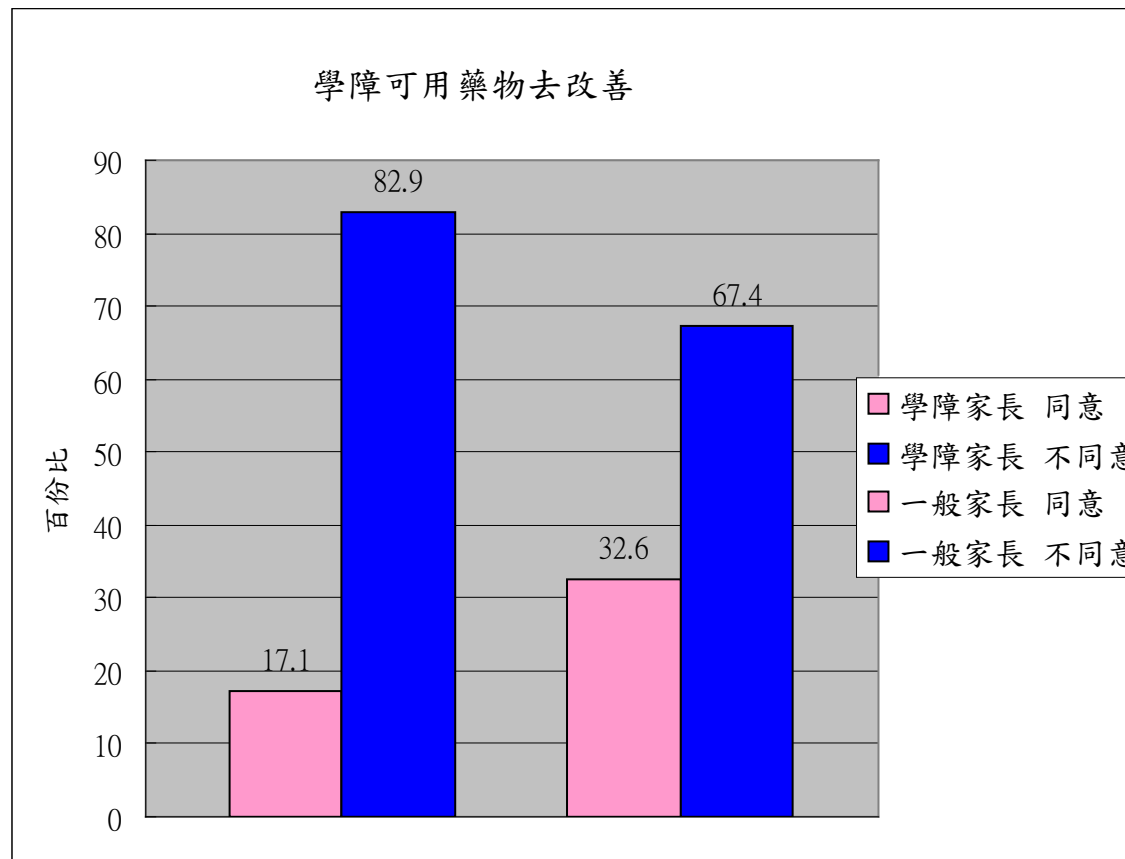


學障學生應該入讀特殊學校接受幫助

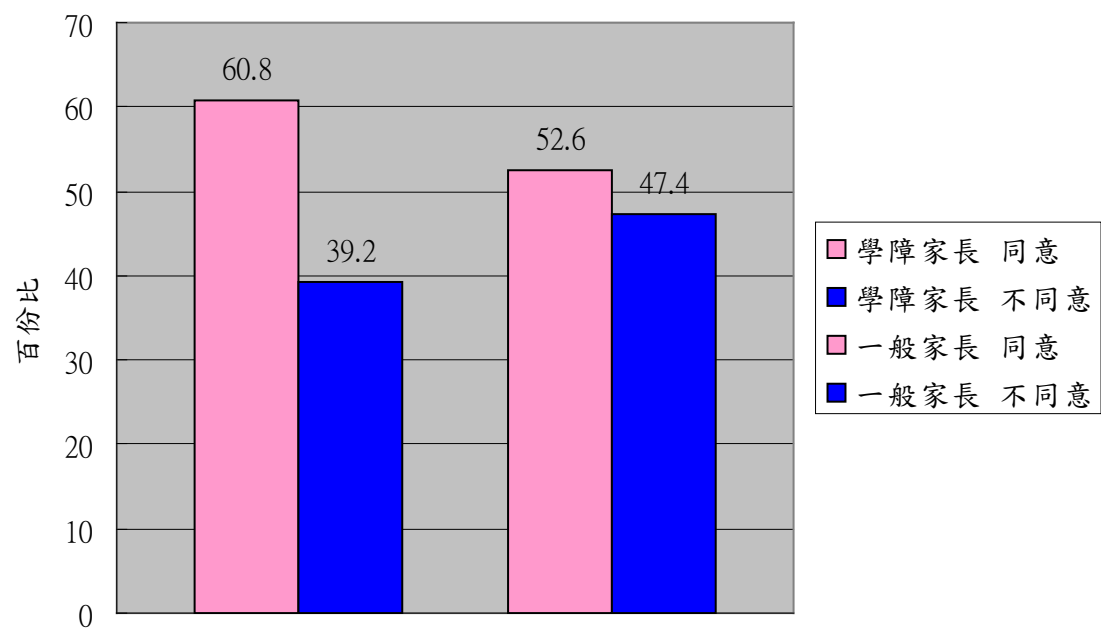


學障會隨學生的年齡而自然消失





學障已被平等機會委員會，納入「殘疾歧視條例」中





「特殊學習困難」分類是….

學習障礙 Learning Disorder:

- 閱讀障礙 Reading disorder
- 數字障礙 Mathematics disorder
- 書寫障礙 Disorder of written expression

行動困難 Motor Skill disorder

- 知動協調障礙 Developmental coordination disorder

溝通困難 Communication disorder

- 言語表達障礙 Expressive language disorder
- 語言接收與表達障礙 Mixed receptive-expressive language disorder
- 語音障礙 Phonological disorder
- 口吃 Stuttering

香港特殊學習困難研究小組

<http://web.hku.hk/~hksld/>

男女機會率是50%

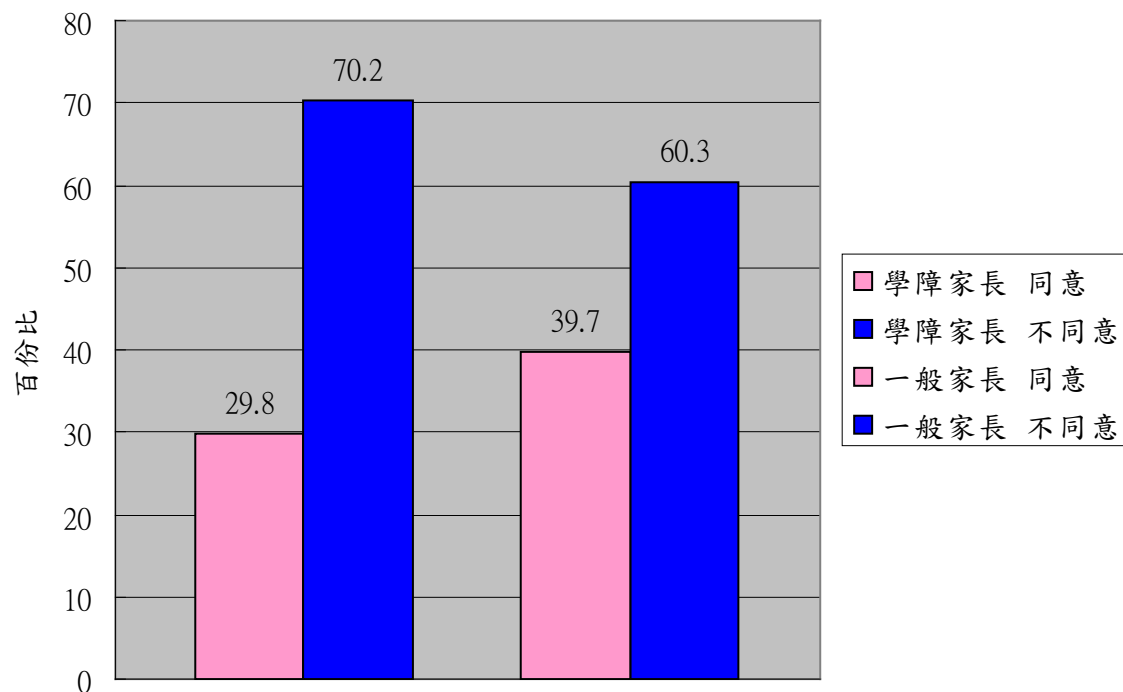
男女比例為4：1

英國研究發現有**50%青少年犯人**有讀寫障礙

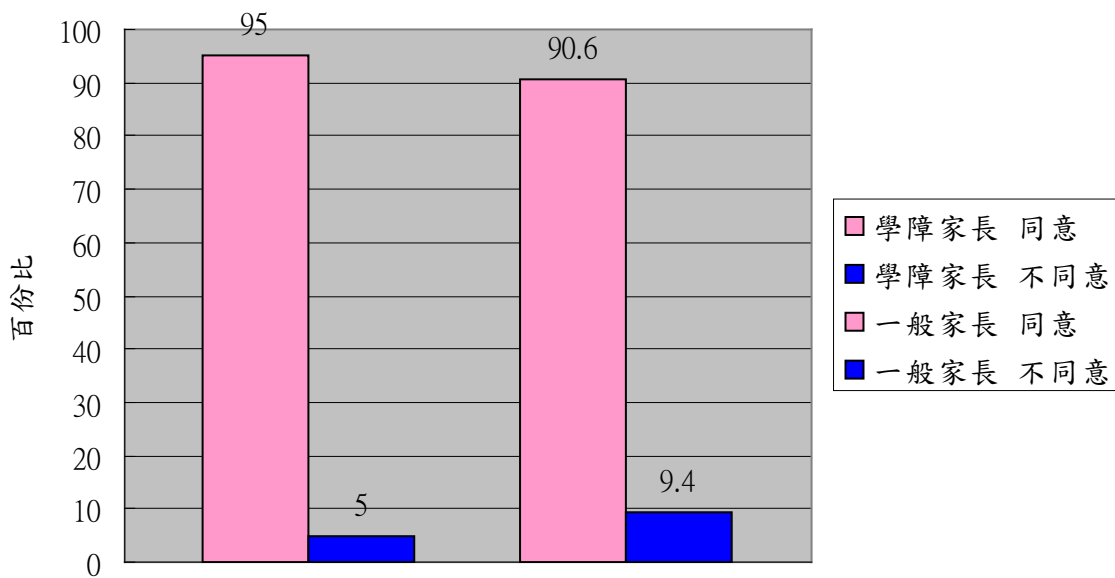
香港扶幼會研究接近50%有情緒行為問題的學生有讀寫障礙(2005)

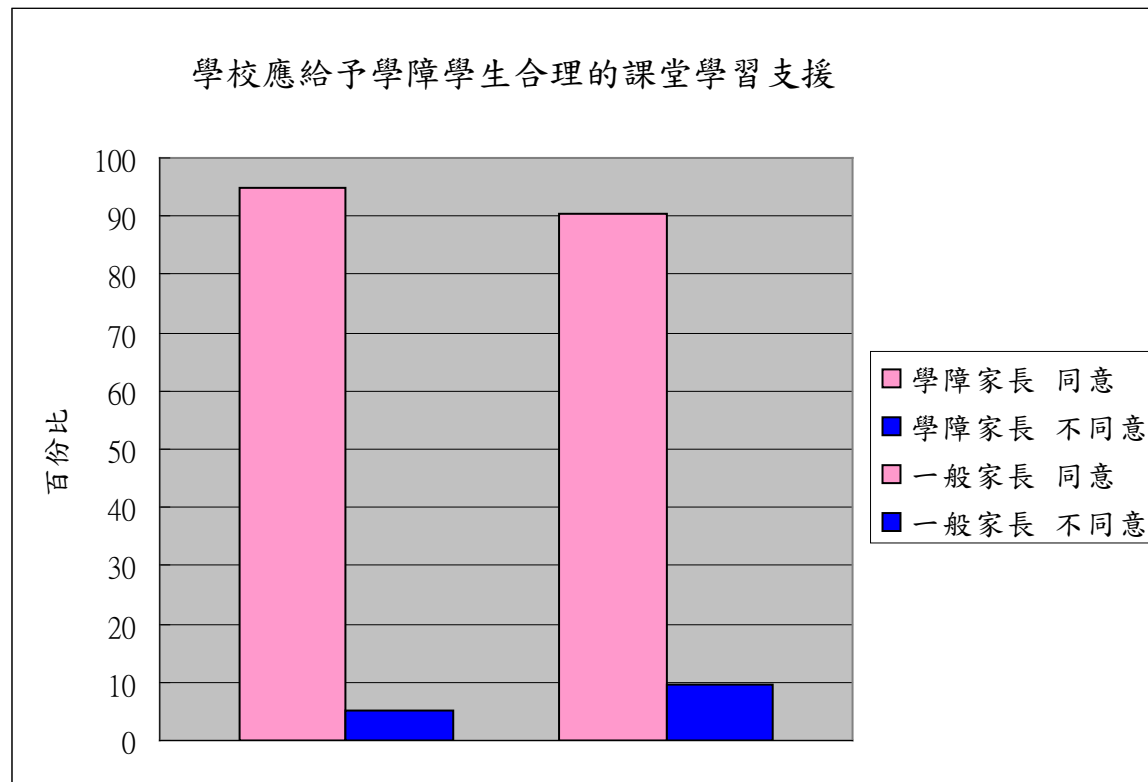
美國大學研究(2007, 12月)**35%的創業家**有讀寫障礙

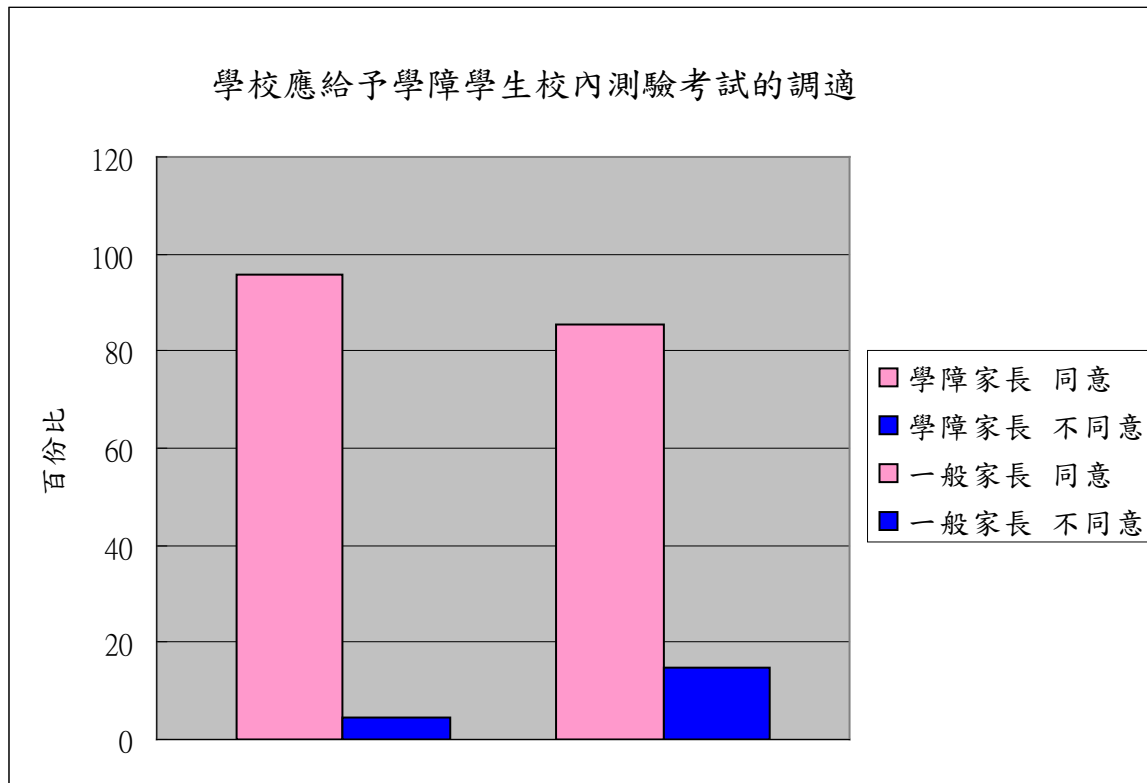
學校為學障子女提供的支援十分足夠

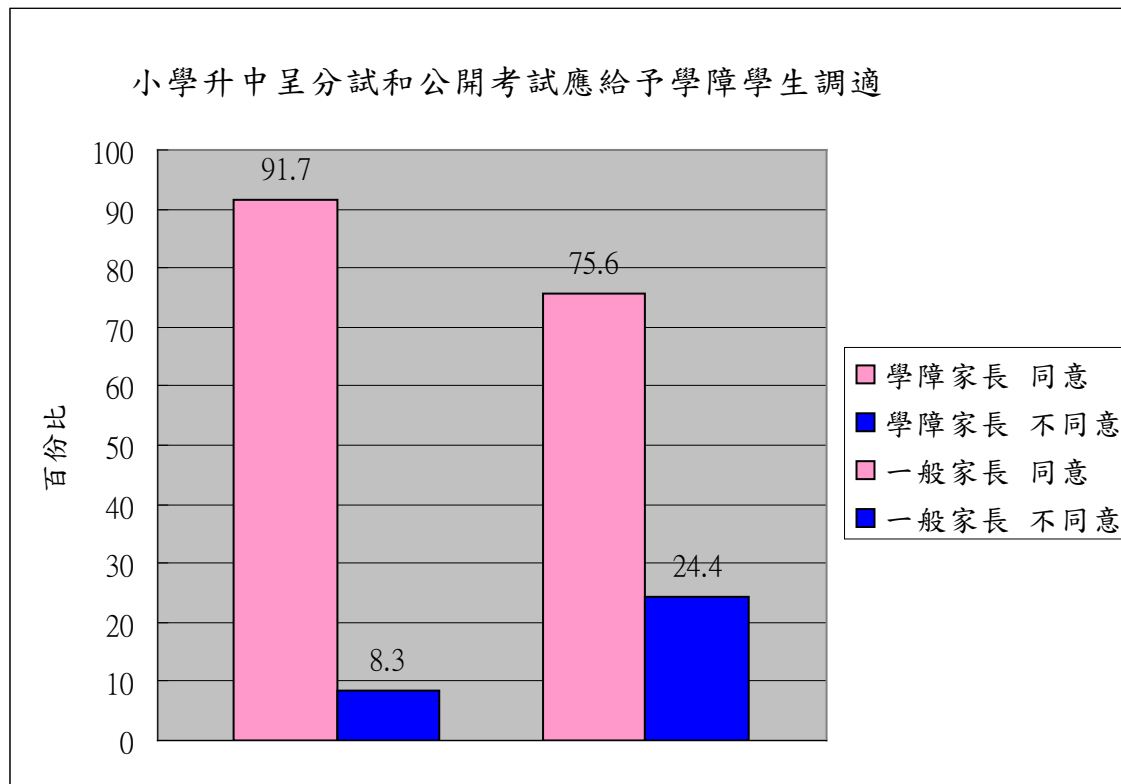


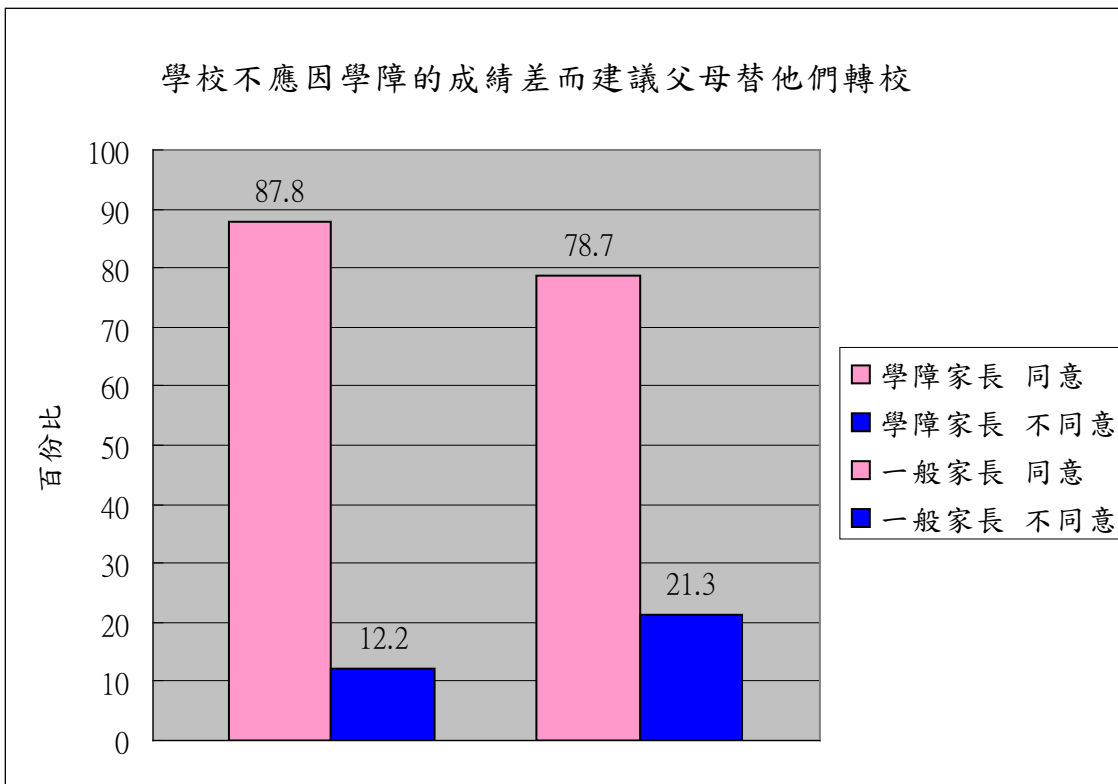
學障學生的困難及需要應得到明白，
不再被老師誤解為懶惰







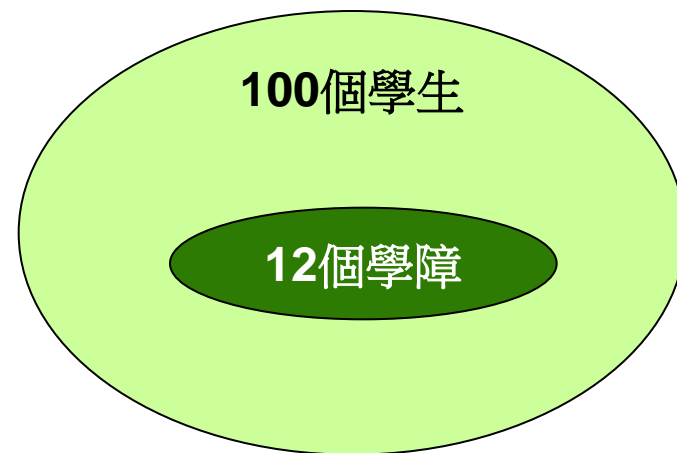




研究數字

約 5 - 10%人口有讀寫障礙

Singapore	3.3%
Japan	6%
England	6%
USA	8.5%
Italy	1.3 - 5%
HK	12.6%



HK Specific Learning Disabilities Research Team, HKU, 2006

讀寫障礙中學生各級評估人數

	<u>2004 / 05</u>	<u>2005 / 06</u>	<u>2006 / 07</u>
中七	0	0	1
中六	1	1	5
中五	13	30	68
中四	32	68	152
中三	85	193	283
中二	206	293	471
中一	303	511	874

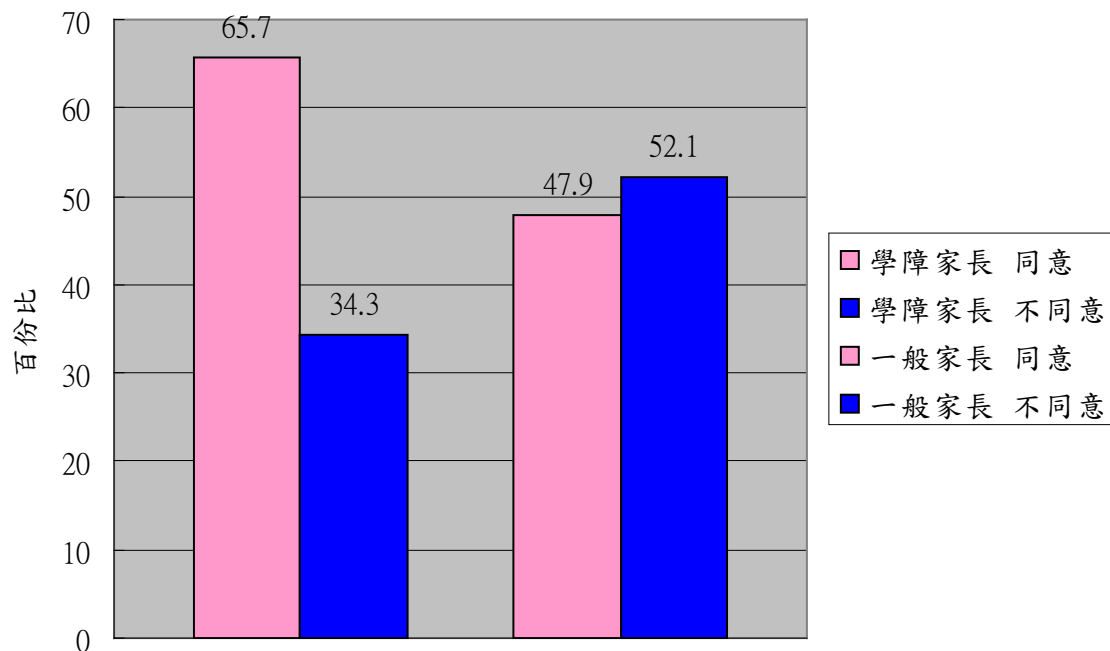


讀寫障礙學生申請公開考試及評估人數

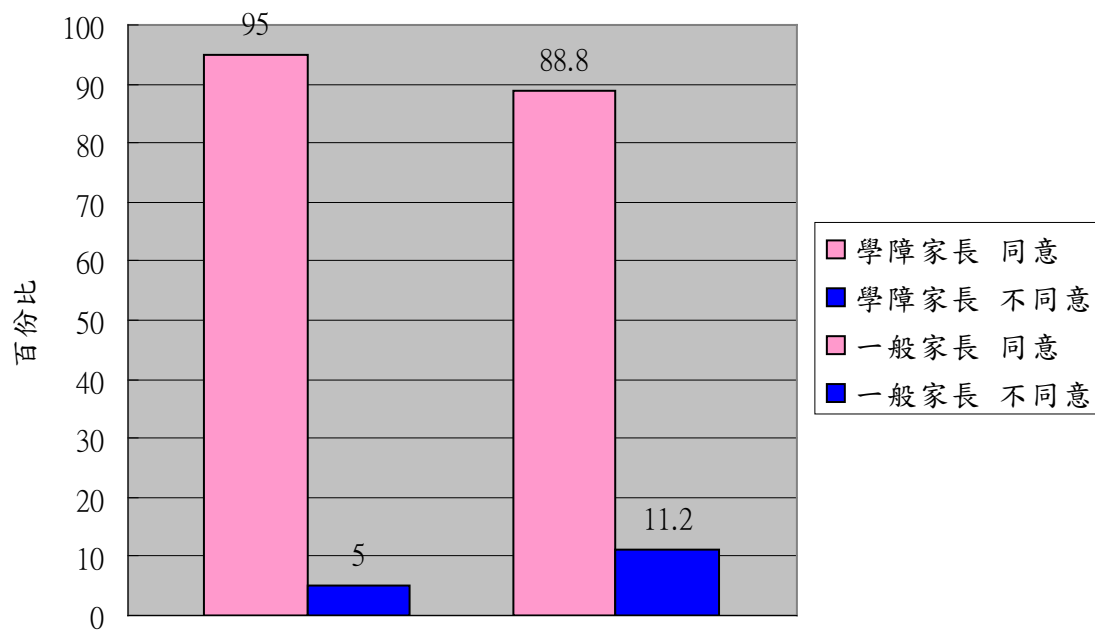
	<u>小學</u>	<u>中學</u>	<u>HKCEE</u>	<u>HKAL</u>
2009 / 10			?	?
			(127,162)	(39,772)
2008 / 09			96	10
			(119,007)	(38,647)
2007 / 08			73	3
			(109,574)	(38,263)
2006 / 07			48	4
			(105,266)	(36,608)
2005 / 06	6110	2760	28	1
			(122,078)	(34,977)
2004 / 05	5334	1096	12	2
			(119,471)	(33,829)
2003 / 04	3045	640	8	0
			(118,213)	(36,004)
2002 / 03	1195	165	1	0
			(123,308)	(36,660)
2001 / 02				
2000 / 01				

資料來源：香港申訴專員公署2007/08 第二期年度報告 (2008-2-24)
香港考試及評核局

學校應將支援學障學生的資源全數用於學障學生，
而不是增聘老師，減輕全體老師的教學課節



學校應邀請家長參與商討學障子女的支援會議





讀寫障礙學生-教學資源 / 支援 / 指引

小學

中學

2009 / 10

讀寫易：初中中文讀寫輔助教材
特殊教育需要學生—校內考試安排

2008 / 09

如何輔助有讀寫困難的中學生
-教學建議
全校參與模式

2007 / 08

2006 / 07

2005 / 06

2004 / 05

全校參與
* 設計家課的原則及策略
* 評估的原則及策略

2003 / 04

新資助模式試驗計劃

2002 / 03

教育局
校內成績評估指南

2001 / 02

認識及幫助有特殊教育需要學生

2000 / 01

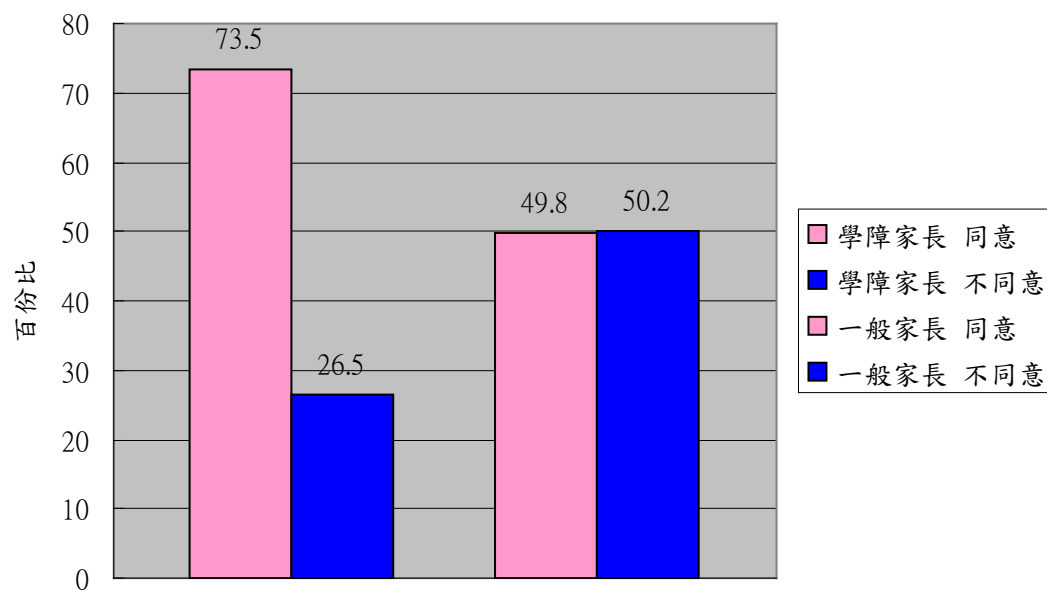
殘疾歧視條例 -教育實務守則



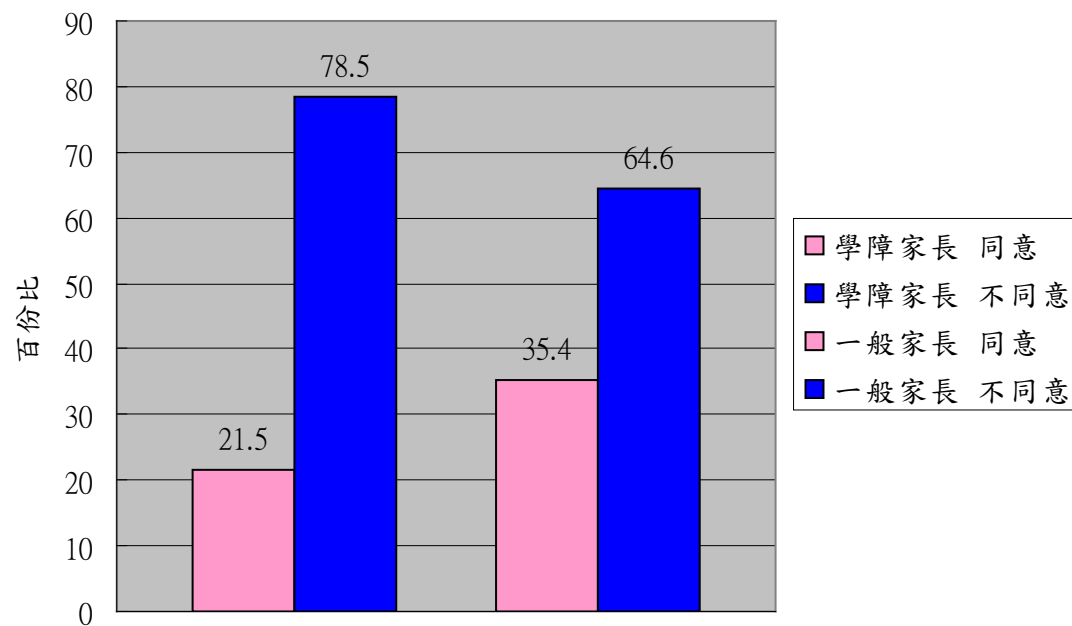
www.edb.gov.hk/cdi/sen/sea_booklet_chi_2009/

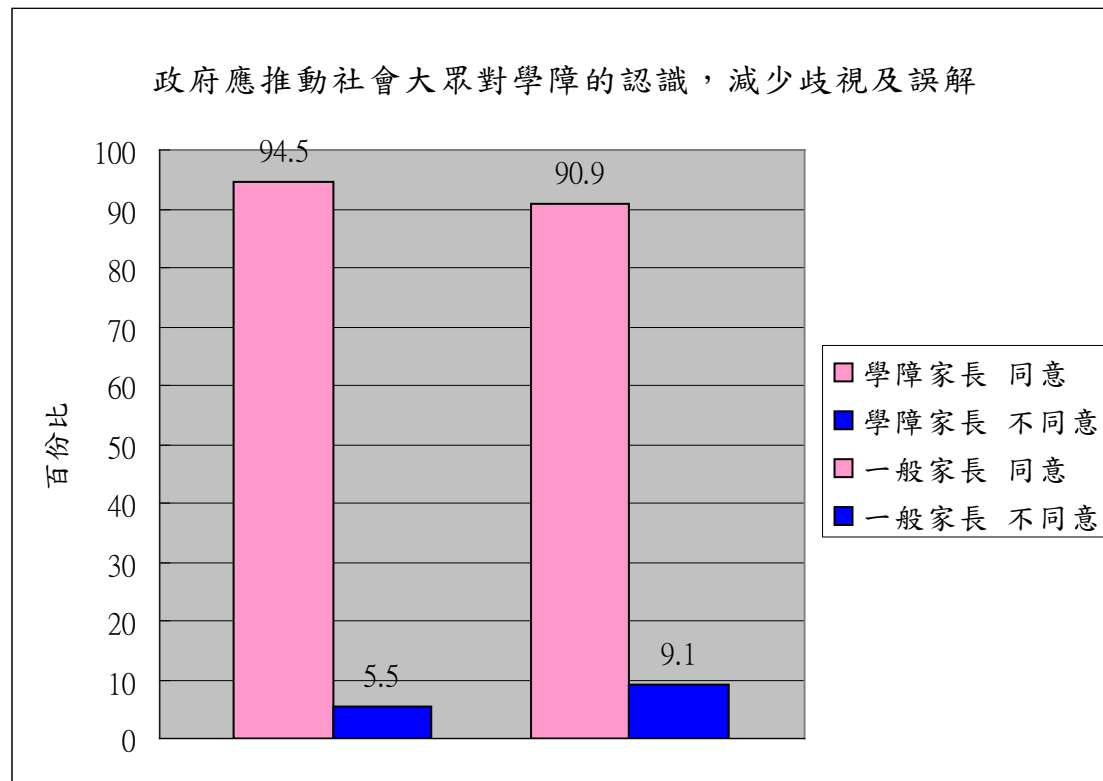
資料來源：教育局網站

大學或大專院校應就個別學障學生的情況，提供入學調適機制， 豁
免中英語文科目的入學要求



政府為學障學生提供的資源很足夠







總結建議

消除誤解

建議政府有關當局、學校和社會服務機構提供講座予公眾、家長、學生及教師，讓社會人士對讀寫障礙有正確認識，好讓這些學生能及早辨識，及早得到幫助。

積極支援

政府應積極研究發展讀寫障礙支援學校的可行性，以回應18.2%學障家長對特殊學校的素求。



積極支援

學校應回應家長對支援讀寫障礙學生積極的態度，為校內已評估的讀寫障礙學生提供全面的支援，即課堂和課後支援，並功課、測驗考試等評核調適，讓他們克服文字的困難，發展潛能，為社會培育更多人材。



積極支援

強烈要求政府，立即在有大量讀寫障礙學生的學校，提供資源及協助，建立「優質支援學校」(Dyslexia Friendly School)，在校內各級設立高介入支援班(Dyslexia Friendly Class)，即單一學障學生、細師生比例、多元課堂教學及功課、測驗、考試評核等調適。



衝破深厚誤解！重燃學障希望！

嘉賓回應

何巧嬋 校長

香海正覺蓮社 - 佛教普光學校
關注特殊教育權益家長大聯盟
顧問

嘉賓回應

張超雄 博士

香港理工大學
應用社會科學系講師

嘉賓回應

屠凌珠 女士
香港特殊學習障礙協會
副主席

嘉賓回應

蘇 太

香港特殊學習障礙協會
家長

Bridging the Gap
跨越學距好橋樑



PATHWAYS

博思匯

嘉賓回應

麥同學

讀寫障礙大學生